



## AVRIL 2024

[www.handicapenergie.fr](http://www.handicapenergie.fr)

### TELETHON 2023

**LE MONTANT FINAL DE LA COLLECTE EST DE 92 905 533 EUROS. MERCI A TOUTES ET A TOUS POUR CETTE COLLECTE EXCEPTIONNELLE !**



**Téléthon**  
**2023**

92 905 533 euros, c'est le montant final collecté par le Téléthon qui s'est tenu les 8 et 9 décembre dernier 2023. Ce résultat exceptionnel témoigne de la mobilisation sans faille de millions de donateurs, de bénévoles et de partenaires à travers toute la France et à l'étranger.

<https://www.afm-telethon.fr/fr/evenement-telethon>

### LE MOIS DE L'AUTISME



En se basant sur les études épidémiologiques internationales, qui évaluent le taux de prévalence de l'autisme entre un et deux pour cent de la population, on estime qu'environ un million de personnes en France ont un trouble du spectre de l'autisme : c'est donc un trouble fréquent. Parmi ces personnes autistes les deux tiers sont des adultes, et pourtant les budgets qui les concernent dans les différents plans pour l'autisme, pour les troubles du neurodéveloppement, pour le handicap en général, sont bien inférieurs à ceux consacrés aux enfants.

<https://www.autisme-france.fr/f/9a4bbb0a11e08ab8321ed48e9ef2631053c7798/2024-JMA-Autisme-France-DP.pdf>

## AIDES REVALORISEES AU 1<sup>ER</sup> AVRIL ET LEUR NOUVEAU MONTANT



En 2024, de nombreuses aides sont réévaluées pour suivre l'inflation. L'augmentation de 4,6% est effective à partir du 1er avril. Découvrez leurs nouveaux montants. Plusieurs aides sociales sont réévaluées en 2024, ainsi que l'a annoncé Bruno Le Maire.

Dans le sillage de la revalorisation des retraites de 5,3%, prévue pour les pensions de janvier 2024, le ministre de l'Économie avait annoncé une augmentation de 4,6% de plusieurs allocations afin de maintenir le pouvoir d'achat des plus modestes. Ce coup de pouce sera effectif à partir du 1er avril sur le montant du RSA, de l'AAH, l'ASI, l'AER, l'ASS, l'ATA, l'ADA, l'AV et le RSO.

Les allocataires vont donc enfin pouvoir bénéficier de ces nouveaux montants, pour certains forfaitaires.

### **Quelle revalorisation de l'AAH ?**

L'Allocation adulte handicapé (AAH) va voir son montant passer de 971,37€ à 1016€, si vous n'avez aucune ressource. Si vous travaillez, elle sera calculée selon vos ressources et ne pourra pas dépasser ce plafond.

### **Quelle augmentation du RSA ?**

Le revenu de solidarité active (RSA), qui permet de bénéficier d'un niveau minimum de revenu même si vous ne travaillez pas, va passer de :

-607,70€ à 635,70€ par mois pour une personne seule

-911,62€ à 953,56€ par mois pour deux personnes

À noter : ce montant forfaitaire n'est versé en totalité aux allocataires qu'en l'absence d'autres ressources. Il est minoré si vous recevez certaines prestations comme les allocations familiales, l'allocation de soutien familiale, l'allocation chômage, l'allocation logement, les pensions alimentaires, salaires ou rentes.

### **Quelle hausse de l'ASI en 2024 ?**

L'Allocation supplémentaire d'invalidité (ASI) va voir son minimum augmenter de 4,6% également. Elle passera de 311,56 € à 326 €.

### **Quel nouveau montant pour l'AER ?**

- L'Allocation équivalent retraite de remplacement (AER) devrait grimper de 39,28 € par jour aujourd'hui à 41,10 €.

### **Quelle revalorisation de l'allocation veuvage ?**

En 2023, l'allocation veuvage, une aide temporaire versée à la suite du décès de votre conjoint, s'élevait au maximum à 662,70€. Ce plafond sera de 693,20€.

### **Quelle revalorisation de l'ASS ?**

L'allocation de solidarité spécifique (ASS) est une allocation chômage accordée si vous avez épuisé vos droits au chômage, sous certaines conditions. Vos ressources ne peuvent pas dépasser un certain plafond, qui va être revalorisé pour les allocataires. Il va passer de :

-1271,90€ à 1330,40€

-1998,70€ à 2090,60€

### **L'exception de l'Aspa**

L'allocation de solidarité aux personnes âgées n'est pas une retraite, mais est considérée comme le minimum vieillesse. À ce titre, elle est revalorisée en même temps que les retraites : en janvier.

### **Quelle hausse de l'Aspa ?**

L'allocation de solidarité aux personnes âgées (ASPA), l'ex-minimum vieillesse versé sous conditions, a augmenté également. Elle est passée de :

- 961,08€ à 1011,06€ par mois pour une personne

- 1 492,08€ à 1569,67€ par mois pour 2 personnes

[https://www.notretemps.com/droit-argent/demarches-administratives/aah-rsa-aspa-aer-quels-seront-les-nouveaux-montants-des-minima-sociaux-en-2024-82629?fbclid=IwAR33JZ0jPFynPgeindHhEt6QZuPFetwolg1upfmLcoOi8oKsQ8hbsXnDk6M\\_aem\\_AajGXFRRMojtFdAtjoNTUwccxpwhFUdVvCw8RpYS5HRqxhQp5NaezRIRC\\_RzEQ42CmYUT7aki-kwl6C9fpTf9QSi](https://www.notretemps.com/droit-argent/demarches-administratives/aah-rsa-aspa-aer-quels-seront-les-nouveaux-montants-des-minima-sociaux-en-2024-82629?fbclid=IwAR33JZ0jPFynPgeindHhEt6QZuPFetwolg1upfmLcoOi8oKsQ8hbsXnDk6M_aem_AajGXFRRMojtFdAtjoNTUwccxpwhFUdVvCw8RpYS5HRqxhQp5NaezRIRC_RzEQ42CmYUT7aki-kwl6C9fpTf9QSi)

## INCLUSIV'DAY : RDV LE 10 AVRIL A PARIS LA DEFENSE ARENA



La 8ème édition de l'événement Inclusiv'Day, le rendez-vous des organisations inclusives et des innovations sociales, revient le 10 avril à Paris La Défense Arena.

Une programmation de plus de 100 interventions et animations attend les participants !

Inclusiv'Day mettra en lumière les principaux enjeux de la mise en place d'une politique de diversité et d'inclusion au sein des organisations, et proposera des conseils sur-mesure aux problématiques de chaque métier. Chaque dirigeant, manager, collaborateur est avant tout un citoyen qui, sensibilisé et formé, peut œuvrer au quotidien pour une société plus inclusive. L'événement se donne pour mission d'accompagner cette transformation sociale au service d'un modèle d'entreprise - et plus globalement de société – inclusive !

Une journée dédiée à la sensibilisation et la mise en lumière des innovations sociales

Inclusiv'Day proposera un programme éditorial de plus de 100 interventions, portées par 500 experts, construit autour du fil rouge (Ré)inventer la société et de 8 axes thématiques pour apporter aux participants et partenaires toutes les réponses à leurs questions :

- Handicap en entreprise
- Accessibilité numérique
- Egalité professionnelle
- Management des diversités
- Insertion & réinsertion
- Sport
- Education & formation
- RSE & marque employeur

La place de marché composée d'une large sélection de fournisseurs issus du STPA et de l'insertion (EA/ESAT/TIH/EI...) permettra à tous de développer et diversifier la démarche d'achats inclusifs et responsables dans leur structure. Au sein de l'exposition, les participants pourront venir à la rencontre de start-ups innovantes, de cabinets de conseil, d'institutions ou encore d'entreprises engagées en faveur de l'inclusion. Inclusiv'Day proposera des séances de partage de bonnes pratiques, de co-construction, de networking et de co-working pour rencontrer et échanger avec ses pairs sur les solutions inclusives de demain.

De nombreuses animations de sensibilisation viendront également jaloner la journée pour que les participants se mettent en situation afin de mieux comprendre les enjeux de l'inclusion en entreprise, et plus globalement dans notre société (zone gaming, sessions de handisport, espace réservé à la réalité virtuelle, animations ludiques et collectives comme la Fresque de l'équité, la Fresque de la diversité, la Fresque de la QVCT, la Fresque de l'accessibilité numérique...).

De nombreux intervenants prendront la parole tout au long de la journée

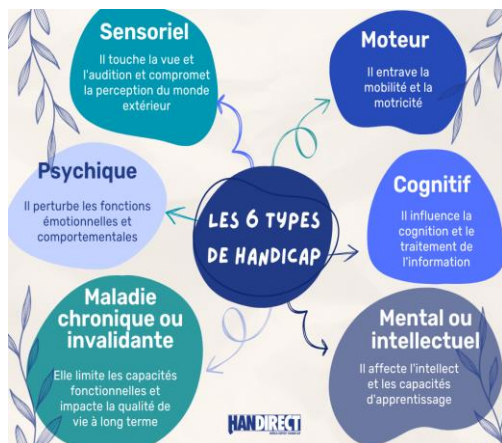
### Les informations pratiques

Date et horaires : Mercredi 10 avril 2024 de 8h30 à 18h

Lieu : Paris La Défense Arena

<https://informations.handicap.fr/a-inclusiv-day-rdv-le-10-avril-a-paris-la-defense-arena-36429.php>

# EN QUETE DE COMPREHENSION : LES 6 TYPES DE HANDICAP PASSES AU CRIBLE



Non, le handicap ne se limite pas à une personne en fauteuil roulant !

Le handicap est une réalité complexe et souvent mal comprise. Il englobe une diversité de situations qui peuvent varier en termes de sévérité, de durée et d'origine. Il n'existe pas un, mais plusieurs types de handicap, entraînant des difficultés spécifiques dans la vie quotidienne.

Saviez-vous que dans 80% des cas, le handicap n'est pas visible au premier regard ? De ce fait, cela renforce l'importance de reconnaître la multitude des handicaps, y compris ceux qui sont invisibles.

L'Organisation mondiale de la Santé (OMS) définit le handicap comme « toute altération de l'intégrité physique ou mentale qui compromet l'autonomie, la scolarité ou l'emploi d'une personne ». La loi française pour l'égalité des droits et des chances complète cette définition en soulignant l'impact sur la vie sociale. Ainsi, le handicap peut être catégorisé en 6 types de handicap. Ils sont d'origine sensorielle, motrice, mentale, cognitive, psychique ou sous forme de maladie chronique.

## Les 6 types de handicap identifiés en France :

### Le handicap moteur

Le handicap moteur se caractérise par des **limitations ou des altérations des fonctions motrices du corps**. Ces altérations peuvent entraîner des difficultés dans la mobilité et l'accomplissement des tâches quotidiennes. Elles peuvent être dues à des troubles neurologiques, musculaires ou squelettiques, affectant la capacité de mouvement de la personne.

En d'autres termes, le handicap moteur peut toucher différentes parties du corps. Par exemple : les membres supérieurs (bras), les membres inférieurs (jambes). Ainsi que la coordination générale ou même la possibilité de se tenir debout ou à marcher.

Les personnes atteintes de handicap moteur peuvent avoir besoin d'aides techniques. Des aides telles que des fauteuils roulants, des béquilles ou des prothèses, pour compenser leurs limitations physiques.

### Les handicaps sensoriels

Les handicaps sensoriels concernent les **altérations des sens**, telles que la vue et l'audition par exemple. Ils peuvent varier en gravité, allant de légères difficultés à des pertes sensorielles totales.

Ces altérations impactent la manière dont les individus perçoivent et interagissent avec leur environnement.

- **La vue** : Les personnes atteintes de déficiences visuelles peuvent avoir des difficultés à voir clairement. Mais aussi à distinguer les couleurs ou à percevoir les détails. Cela peut affecter leur capacité à lire et à se déplacer en toute sécurité. Certaines personnes utilisent des lunettes, des lentilles de contact ou des aides visuelles pour compenser ces altérations.
- **L'audition** : Les troubles de l'audition peuvent varier de la perte légère à la surdité totale. Les personnes atteintes de déficiences auditives peuvent avoir du mal à entendre les sons, les voix ou la musique. Cela peut affecter leur communication, leur participation sociale et leur sécurité. Les prothèses auditives, les implants cochléaires et la langue des signes sont des moyens courants pour aider les personnes atteintes de déficiences auditives.

### Le handicap psychique

Le handicap psychique englobe les **troubles mentaux et émotionnels** qui affectent le fonctionnement psychologique d'une personne. Cela peut inclure des troubles de l'humeur et des troubles anxieux.

Mais également des troubles bipolaires et d'autres conditions qui altèrent la pensée, les émotions et les comportements.

Voici quelques exemples de troubles psychiques courants :

- **La dépression** : Elle est caractérisée par une tristesse profonde, une perte d'intérêt pour les activités, des troubles du sommeil et de l'appétit, ainsi que des pensées négatives. Elle peut avoir un impact significatif sur la qualité de vie et la capacité à fonctionner au quotidien.
- **Les troubles anxieux** : Les troubles anxieux, tels que l'anxiété généralisée, les phobies, et le trouble panique, provoquent une anxiété excessive et des craintes irrationnelles. Ils peuvent entraîner des symptômes physiques (comme des palpitations) et des évitements de situations stressantes.
- **Les troubles bipolaires** : Les personnes atteintes de troubles bipolaires connaissent des variations extrêmes de l'humeur, passant de périodes de dépression à des épisodes maniaques (euphorie, impulsivité). Ces variations peuvent perturber leur vie quotidienne.
- **La schizophrénie** : La schizophrénie est un trouble psychotique caractérisé par des hallucinations, des délires, des troubles de la pensée et des émotions. Elle peut entraîner une dangereuse perte de contact avec la réalité.

### **Le handicap cognitif**

Le handicap cognitif se réfère aux difficultés rencontrées dans les processus mentaux. Des processus comme la mémoire, l'apprentissage, la compréhension et la résolution de problèmes. Il peut inclure :

- **L'autisme** : C'est un trouble du développement qui affecte la communication, les interactions sociales et les comportements. Les personnes autistes peuvent présenter des intérêts restreints, des difficultés à comprendre les émotions des autres et des comportements répétitifs.
- **Les troubles du déficit de l'attention avec ou sans hyperactivité (TDAH)** : Le TDAH se caractérise par des symptômes tels que l'impulsivité, l'inattention et l'hyperactivité. Les personnes atteintes de TDAH peuvent avoir du mal à se concentrer, à rester organisées et à gérer leur temps.
- **La dyslexie** : Il s'agit d'un trouble spécifique de l'apprentissage de la lecture et de l'écriture. Les personnes dyslexiques ont des difficultés à reconnaître et à associer les lettres et les sons. Cela peut affecter leur performance scolaire et professionnelle.

### **Le handicap mental ou intellectuel**

Le handicap mental ou intellectuel représente une condition où une personne rencontre des obstacles significatifs dans son développement intellectuel et adaptatif. Cette condition se manifeste par une altération des capacités cognitives qui peut affecter divers aspects de la vie quotidienne.

Parmi les domaines impactés, on retrouve la capacité d'apprentissage, la communication, les compétences sociales et l'indépendance dans les activités de la vie quotidienne. Les individus présentant un handicap mental ou intellectuel peuvent rencontrer des difficultés dans certains domaines : dans la compréhension des informations, l'expression de leurs pensées et émotions, ainsi que dans la résolution de problèmes simples ou complexes.

Les causes du handicap mental ou intellectuel peuvent être variées. Certaines sont d'origine génétique, comme par exemple le syndrome de Down ou le syndrome de l'X fragile. D'autres peuvent résulter de facteurs environnementaux, tels que l'exposition à des toxines ou des substances nocives pendant la grossesse ou encore des traumatismes à la naissance. Les lésions cérébrales acquises, comme celles causées par un accident vasculaire cérébral ou un traumatisme crânien, peuvent également entraîner un handicap mental ou intellectuel.

### **Les maladies chroniques ou invalidantes**

Les maladies chroniques ou invalidantes persistent dans le temps et ont un impact significatif sur la qualité de vie des personnes touchées. Leurs conditions de santé nécessitent généralement une gestion à long terme et peuvent affecter divers aspects de la santé physique et mentale des individus concernés.

D'un côté, les maladies chroniques se caractérisent par leur persistance sur une longue période, souvent pendant des années, voire toute la vie. Elles nécessitent une prise en charge continue et peuvent engendrer des symptômes fluctuants ou persistants. Ceux-ci, pouvant aller de légers inconforts à des douleurs sévères ou des limitations fonctionnelles importantes.



D'un autre côté, les maladies invalidantes se réfèrent à des affections qui entraînent une incapacité ou une limitation des capacités fonctionnelles de la personne. Ces maladies peuvent affecter la mobilité, l'habileté à accomplir des tâches quotidiennes, la qualité du sommeil, ainsi que les interactions sociales et émotionnelles.

En raison de leur nature persistante et de leurs effets souvent débilissants, les maladies chroniques ou invalidantes peuvent avoir un impact profond sur la vie quotidienne des individus touchés. Elles peuvent entraîner des restrictions dans les activités quotidiennes, des difficultés à maintenir une vie sociale active, ainsi que des répercussions sur la santé mentale, comme l'anxiété, la dépression ou le stress chronique.

Il faut comprendre que toute personne en situation de handicap rencontre des limitations dans ses activités ou sa participation sociale. Et ce, en raison d'une altération de ses fonctions physiques, sensorielles, cognitives, mentales ou psychiques. Cette diversité de handicaps requiert une approche inclusive et individualisée pour répondre aux besoins uniques de chaque individu. Soyons bienveillants les uns avec les autres.

<https://handirect.fr/en-quete-de-comprehension-les-6-types-de-handicap-passes-au-crible/>

## METTRE LES ACOUPHENES EN SOURDINE



Champ d'investigation récent, la recherche sur les acouphènes permet de mieux appréhender les effets et les causes de ce symptôme qui concerne près de 8 millions de personnes en France.

Bourdonnements, sifflements, grincements, sonneries, cliquetis, vrombissements... Si selon le Baromètre « Acouphènes 2024 », 23 millions de Françaises et des Français de plus de 15 ans ont déjà fait l'expérience de l'acouphène une fois dans leur vie, ils seraient entre 4 et 7 millions à l'éprouver de manière permanente. Parmi eux, 30 % souffrent d'une gêne

importante à très importante qui impacte leur vie personnelle, familiale et sociale ainsi que leur vie professionnelle. En effet, selon l'étude PESA réalisée par les associations JNA et France acouphène, et publiée en février 2024, 16 % des personnes ont eu au moins un jour d'arrêt de travail à cause de leurs acouphènes et 11,4 % ont changé d'emploi ou de poste de travail.

Si l'acouphène est un fardeau individuel aux conséquences psychologiques souvent lourdes et allant jusqu'à des formes sévères de dépression, il est aussi un fardeau social et économique. Ainsi, pour la Sécurité sociale, le coût total moyen par patient concerné et par an s'élève à 296,75 euros, avec un reste à charge moyen par patient et par an évalué à 1 079,85 euros. Handicaps invisibles longtemps négligés sinon déniés, les acouphènes sont aujourd'hui l'objet de recherches visant à mieux les comprendre et les caractériser pour, in fine, offrir une meilleure prise en charge et une meilleure reconnaissance aux personnes qui en souffrent.

Mieux comprendre, c'est d'abord mieux expliquer et se méfier des définitions incomplètes. Il était d'usage de définir les acouphènes comme des perceptions auditives en l'absence de stimulation sonore dans l'environnement (en d'autres termes comme des perceptions fantômes). Or, des médecins et chercheurs, dont Arnaud Norena, responsable de l'équipe Dynamique neuronale et audition au Laboratoire de neurosciences cognitives, ont proposé une nouvelle définition des acouphènes.

**Lire l'article complet :** <https://lejournel.cnr.fr/articles/mettre-les-acouphenes-en-sourdine>

## LE COIN CULTURE



**Margaux Gambier vient de publier son dernier livre, "Chroniques d'un monde handicapé".** Avec beaucoup d'autodérision, la jeune auteure y dévoile son quotidien et l'absurde qui s'invite souvent dans cette vie en fauteuil roulant.

Le chemin de terre qui mène au belvédère de Fontaine-sur-Somme est un peu chaotique, mais il en faut plus pour empêcher Margaux Gambier d'aller contempler ce paysage qui l'a vu grandir. À 26 ans, atteinte d'une maladie génétique depuis sa naissance, c'est en fauteuil roulant qu'elle l'emprunte avec son compagnon et son chien d'assistance Hélios.

Elle a déjà sept livres à son actif. Dans le tout dernier, publié mi-janvier, elle raconte son quotidien. Le titre affiche la couleur : Chroniques d'un monde handicapé. Au travers d'anecdotes collectées pendant huit ans, l'auteure y tend un miroir au

regard étrange que la société pose encore sur le handicap.

"Quand on est en situation de handicap, on est confrontés à pas mal de déboires et de situations un peu absurdes. Comme j'essaie de le montrer dans mon livre, ce monde n'est pas toujours accessible, il est souvent encore un peu handicapé lui-même" sourit Margaux Gambier.

"Je n'ai jamais eu le sentiment d'être limitée"

L'histoire de Margaux commence dans une maison pleine de livres. "Je pense que mon handicap a beaucoup influencé mon rapport à la lecture (...) Dans les cours de récré, tout le monde jouait au foot ou à 'trap trap', moi, j'étais plutôt dans mon coin avec mon livre, se souvient-elle. Je n'ai jamais eu le sentiment d'être limitée parce que les livres ouvrent vraiment la porte à tout un monde imaginaire, où on peut être à peu près ce que l'on veut. Je pense que ça m'a énormément aidé à me développer à travers plein d'histoires, plein d'aventures, malgré les limitations physiques que la maladie m'imposait."

À 8 ans, elle écrit son premier poème. Son chemin vers l'écriture débute comme une thérapie. "C'était assez libérateur, j'avais écrit une lettre à ma maladie. J'arrivais dans l'âge où je me rendais compte qu'il y avait des choses que je ne pouvais pas faire, que je ne pourrai jamais faire, ça se confrontait à mes rêves. Il y a toujours un moment où l'on se construit un peu dans la frustration.

Je me suis rendu compte que les mots avaient un grand pouvoir, celui de rassembler les autres, d'apaiser et de parler à tous les cœurs. "

Découvrez l'émouvant portrait de cette auteure : [https://france3-regions.francetvinfo.fr/hauts-de-france/somme/temoignage-nos-vies-ne-sont-pas-tristes-le-quotidien-dans-un-monde-handicape-raconte-par-une-jeune-auteure-2932998.html?fbclid=IwAR1QqA440xYvDEVJwIA6CVPb\\_awvwAtcKf3rbiCS\\_TXyZY3ZpuNvwTmWTLA\\_aem\\_AR6ihSvFRA8VXrn5sHLohM1K94-P8PUTP7Ng9Jqfe54\\_sQXAGrTLAD9uEmdv3p6SXRxzwcYDU55oATqFuFDs4g5n](https://france3-regions.francetvinfo.fr/hauts-de-france/somme/temoignage-nos-vies-ne-sont-pas-tristes-le-quotidien-dans-un-monde-handicape-raconte-par-une-jeune-auteure-2932998.html?fbclid=IwAR1QqA440xYvDEVJwIA6CVPb_awvwAtcKf3rbiCS_TXyZY3ZpuNvwTmWTLA_aem_AR6ihSvFRA8VXrn5sHLohM1K94-P8PUTP7Ng9Jqfe54_sQXAGrTLAD9uEmdv3p6SXRxzwcYDU55oATqFuFDs4g5n)



Lorry Lag, explorateur français reconnu pour ses expéditions extrêmes au cours desquelles il a de nombreuses fois frôlé la mort, casse une nouvelle fois les codes en s'attaquant aux barrières du handicap. Résilience retrace l'aventure extraordinaire de Lorry guidant Martin Petit, ancien sportif devenu tétraplégique, au cœur des zones les plus reculées de notre planète pour prouver

que, même en situation de handicap, des exploits incroyables peuvent être réalisés. Entraide, dépassement de soi et liberté sont les maîtres mots...

<https://www.fnac.com/a18254964/Lorry-Lag-Resilience>





**L'association Les Hirondelles lance les rencontres "Bord de Scène".** Plusieurs fois dans l'année, des artistes seront en représentation à l'APEER, à Tilly (Eure).

Créée en 2022 à Vernon par trois amies, cette dernière accompagne des artistes qui en échange acceptent de transmettre leur art à différents publics, parfois éloignés de la culture.

« Ce qu'on aime c'est l'inclusion inversée. C'est-à-dire, faire venir l'art où il n'a pas l'habitude d'exister » explique Marie La Mesta, directrice artistique des Hirondelles.

Avec les autres membres de l'association, elles ont décidé de lancer les rencontres « Bord de scène », et d'inviter des artistes à se produire à l'Association pour l'éducation et la réadaptation (APEER) de Tilly, qui accueille des personnes en situation de handicap. Et les représentations sont ouvertes à tous : « On exporte l'art dans un nouveau lieu et on propose au public qui est déjà sensible d'investir un lieu qu'il ne connaît pas. C'est bien de chambouler les habitudes, tout le monde va sortir de sa zone de confort. »

Depuis plusieurs mois, un vrai partenariat est né entre l'association Les Hirondelles et l'APEER de Tilly. C'était donc une évidence de proposer des représentations dans leurs locaux.

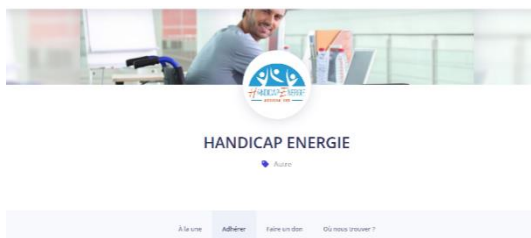
« Nous travaillons avec l'ESAT et l'IME, et nous partageons des valeurs communes d'éducation par l'art. Anne Gutton, la directrice de la structure, nous a proposé d'investir la salle située au niveau des anciennes écuries », se souvient Marie La Mesta.

[https://actu.fr/normandie/tilly\\_27644/ce-groupe-damies-va-creer-un-tiers-lieu-culturel-et-inclusif-pres-de-vernon\\_59693748.html](https://actu.fr/normandie/tilly_27644/ce-groupe-damies-va-creer-un-tiers-lieu-culturel-et-inclusif-pres-de-vernon_59693748.html)

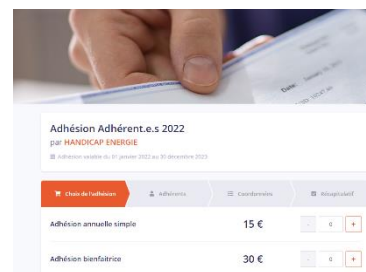




# N'oubliez pas de renouveler votre adhésion et de déguster du chocolat !



Cliquez sur le lien suivant et grâce à HELLOASSO, votre adhésion sera entièrement dématérialisée :



<http://www.handicapenergie.fr/elementor-1750/>

**Ont participé à ce numéro :**

**Jean François CHOLAT, Olivier RAYMOND**

**Conception/Rédaction : Sophie GUILLARD**

[www.handicapenergie.fr](http://www.handicapenergie.fr)

**Contact :** [contact@handicapenergie.fr](mailto:contact@handicapenergie.fr)

*Vous recevez cette newsletter car votre adresse postale ou votre adresse mail est référencée dans notre base de données. Conformément à la loi informatique et libertés du 6 janvier 1978 modifiée en 2004, vous bénéficiez d'un droit d'accès et de rectification aux informations vous concernant.*

## Nos Partenaires

